

مروری بر پروژه‌های عمرانی مؤثر در کاهش ترافیک شهر تهران

۷۳۰ کیلومتر کوتاه شدن مسیر تردد شهروندان با تکمیل ۹۸ پروژه تقاطعی

گالیا توانگر

یکی از راه‌های مهار ترافیک در پایتخت علاوه بر تقویت سیستم حمل و نقل عمومی، بهره‌برداری از تقاطع‌ها و بزرگراه‌هایی است که در کاهش ترافیک مؤثر هستند و تاکنون در این دوره مدیریت شهری پروژه‌های متعددی به بهره‌برداری رسیده است.

به همت معاونت فنی و عمرانی شهرداری تهران تاکنون ۲۴ تقاطع تکمیل شده است و ۲۶ تقاطع دیگر نیز به زودی به اتمام می‌رسد که پیش‌بینی می‌شود مجموعاً در این دوره مدیریت شهری، حدود ۶۰ تقاطع تکمیل و به مردم تحویل داده خواهد شد.

تکمیل پروژه‌های نیمه‌تمام

مدیریت شهری تهران بنا دارد تا پایان دوره کنونی، پروژه‌های نیمه‌تمام را تکمیل و به بهره‌برداری برساند و در این مسیر پروژه‌های توسعه محلی و احداثی در مناطق مختلف به پایان خواهد رسید.

پروژه‌های نیمه‌تمامی مانند بزرگراه شهید شوشتری، بزرگراه یادگار امام و چندین تقاطع غیرهمسطح که برای سال‌ها در برنامه‌ریزی شهری قرار داشتند، در این دوره در آستانه بهره‌برداری هستند. این پروژه‌ها با کاهش زمان سفرهای درون‌شهری و بهبود ترافیک در معابر اصلی شهر، تأثیرات مثبتی بر زندگی روزمره شهروندان گذاشته‌اند.

با وجود دستاوردهای چشمگیر، تکمیل پروژه‌های نیمه‌تمام با چالش‌های مختلفی از جمله کمبود بودجه، مشکلات حقوقی و عدم هماهنگی میان دستگاه‌ها مواجه بود. با این حال، شهرداری تهران با تمرکز بر اولویت‌بندی پروژه‌ها و مدیریت منابع، توانست بسیاری از این چالش‌ها را پشت سر بگذارد و پروژه‌های مهمی را به نتیجه برساند.

از جمله این پروژه‌ها می‌توان به ادامه بزرگراه یادگار امام اشاره کرد که برای تکمیل آن نیاز به مساعدت و همکاری «بین بخشی» سایر دستگاه‌ها داشت و شهرداری تهران تلاش کرده است این پروژه را در این دوره به سرانجام برساند و تاکنون بخشی از این بزرگراه نیز به بهره‌برداری رسیده است.

پروژه بزرگراه شهید شوشتری نیز در شرق تهران، جزو کلان پروژه‌های معاونت عمرانی و فنی شهرداری است که می‌تواند بار ترافیکی زیادی را از شرق تهران کم کند و موجب تسهیل تردد شهروندان در این نقطه از پایتخت شود.

اتمام پروژه‌های نیمه‌تمام در شهرداری تهران، نه تنها به بهبود زیرساخت‌های شهری

کمک کرده است، بلکه نقشی حیاتی در افزایش کیفیت زندگی شهروندان و کاهش مشکلات شهری داشته است. این رویکرد نشان‌دهنده تعهد مدیریت شهری به توسعه پایدار، بهبود خدمات عمومی و ایجاد شهری هوشمند و کارآمد برای همه شهروندان است.

مهم‌ترین دسترسی بزرگراهی در غرب تهران

بر این اساس، معاون فنی و عمرانی شهرداری تهران، آخرین وضعیت رفع موانع اجرایی و معارضین ملکی و تأسیساتی تمام مقاطع کلان پروژه بزرگراه یادگار امام را بررسی و بر گشایش جبهه‌های کاری در کوتاه‌ترین زمان ممکن تأکید دارد. در همین راستا، تمامی موانع اجرایی این پروژه بزرگراهی از جنوب بزرگراه یادگار امام (ره) تا قطعه دوم بزرگراه شهید بروجردی، به تفکیک آسیب‌شناسی و توسعه اقدامات اجرایی امکان‌سنجی شده است. عباس شعبانی، معاون شهردار تهران گستره اقدامات عمرانی پیمانکار این کلان پروژه را ناکافی برشمرد و بر افزایش حجم فعالیت‌ها در تمامی جبهه‌های کاری، متناسب با اهمیت و اثرگذاری این پروژه بر زندگی شهروندان تأکید می‌کند.

وی تکمیل مهم‌ترین دسترسی بزرگراهی شمالی - جنوبی در غرب تهران، اتصال بزرگراهی دو فرودگاه بین‌المللی مهرآباد و امام خمینی (ره) و تسهیل دسترسی‌های محلات در جنوب غرب تهران را از مهم‌ترین آثار بهره‌برداری از این پروژه برمی‌شمارد. پروژه امتداد غربی جنوب بزرگراه یادگار امام (ره) از شمال میدان جی آغاز می‌شود و شامل طرح جدیدی در میدان جی، مسیر و

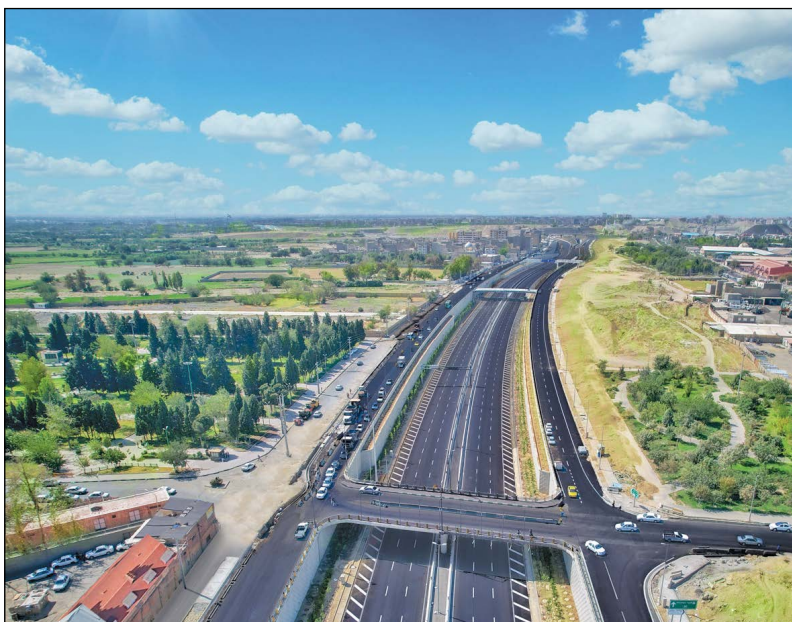
تونل‌های ارتباطی میان میادین جی و فتح، تقاطع سه سطحی میدان فتح، تقاطع بزرگراه فتح با بلوار ارداقتی، بلوار بهار و در ادامه بزرگراه شهید بروجردی و آزاد راه تهران ساوه است.

احداث ۵۰ پروژه تقاطع غیرهمسطح

مدیرعامل سازمان مهندسی و عمران شهر تهران نیز درباره تکمیل پروژه‌های عمرانی تهران اعلام می‌کند که تا پایان این دوره از مدیریت شهری، ۵۰ پروژه تقاطعی احداث و تکمیل خواهد شد.

مهدی صداقتی با اشاره به دسترسی بزرگراه شهید سلیمانی به بزرگراه شهید یاسینی غرب می‌گوید: «این پروژه طی مراسمی با حضور مدیران شهری و هم‌زمان با یک‌صد و چهل و هفتمین پویش امید و افتخار انجام شد. در این مراسم، شاهد بهره‌برداری از یکی دیگر از پروژه‌های تکمیل تقاطع‌های غیرهمسطح، این بار در محدوده منطقه ۱۳ شهرداری تهران بودیم. افتتاح این پروژه می‌تواند از بار ترافیکی در این منطقه بکاهد.» وی در ادامه به سوابق احداث تقاطع غیرهمسطح بزرگراه شهید سلیمانی و بزرگراه شهید یاسینی اشاره کرده و می‌گوید: «پل بزرگراه شهید سلیمانی به شرق بزرگراه شهید یاسینی در اواخر دهه ۸۰ احداث شده است. با این حال، مسیر دسترسی به غرب بزرگراه شهید یاسینی به دلیل وجود معارض ملکی متوقف و از دستور کار خارج شده بود.»

مدیرعامل سازمان مهندسی و عمران شهر تهران تأکید دارد: «در راستای تکمیل تقاطع‌های بزرگراهی در دوره ششم مدیریت شهری، احداث این مسیر دسترسی اثرگذار، پس از رفع موانع اجرایی، در اردیبهشت‌ماه



سال ۱۴۰۳ آغاز شد و در مدت‌زمان کمتر از ۵ ماه به ثمر نشست.»

صداقتی به تشریح مشخصات فنی این پروژه پرداخته و توضیح می‌دهد: «این مسیر دسترسی از کنارگذر پل بزرگراه شهید سلیمانی (بعد از تقاطع خیابان دماوند) آغاز شده و به غرب بزرگراه شهید یاسینی در سطح صفر منتهی می‌شود. این معبر دارای طول ۳۵۰ متر و عرض ۶ متر است و با یک خط عبوری و یک مسیر پیاده‌رو به روش دیوار بتن مسلح اجرا شده است. همچنین، ۹۵۰ متر طول شبکه جمع‌آوری و هدایت آب‌های سطحی و ۱۵۵ متر طول دیوارسازی از دیگر بخش‌های این پروژه محسوب می‌شود.»

وی در خصوص منافع ترافیکی این طرح نیز اضافه می‌کند: «این پروژه باعث ارتقای دسترسی‌های محلی در محدوده منطقه ۱۳ و کاهش ترافیک بلوار شاهد و خیابان دماوند در محدوده سه‌راه تهرانپارس خواهد شد.»

کاهش ۷۳۰ کیلومتر

مسیر پریچ و خم تردد شهروندان

مدیرعامل سازمان مهندسی و عمران شهر تهران اضافه می‌کند: «تکمیل تقاطع‌های غیرهمسطح در این دوره از مدیریت شهری مورد توجه قرار گرفته است؛ به طوری که در زمان تکمیل این پروژه‌ها باید مسیرهای دسترسی تکمیل می‌شده است، اما در آن مقطع رها و به آینده موکول شده و به همین جهت، احداث و تکمیل ۹۸ پروژه تقاطعی در این دوره از مدیریت شهری مورد توجه قرار گرفته است.» صداقتی ادامه می‌دهد: «شاید این تعداد پروژه‌ها به لحاظ اعتباری بسیار بالا نباشد، اما تکمیل این پروژه‌ها تأثیر بسزایی در کاهش آلودگی و ترافیک به همراه خواهد داشت و شهروندان دسترسی‌های راحت‌تری را در این محدوده‌ها خواهند داشت.»

وی با اشاره به اینکه از ۹۸ پروژه تقاطعی تاکنون ۳۲ پروژه در این دوره از مدیریت شهری تکمیل و به بهره‌برداری رسیده است، تصریح می‌کند: «پیش‌بینی می‌شود تا پایان این دوره این تعداد به ۵۰ پروژه تقاطعی برسد که هر کدام از این پروژه‌ها سهم مؤثری در حل ترافیک خواهند داشت.»

مدیرعامل سازمان مهندسی و عمران شهر تهران می‌افزاید: «در حال حاضر پروژه‌هایی از جمله نواب - تندگویان و... در دستور کار معاونت فنی عمرانی قرار دارد. با تکمیل ۹۸ پروژه تقاطعی، ۷۳۰ کیلومتر مسیر تردد شهروندان کاهش پیدا خواهد کرد و این مسئله می‌تواند تأثیر بسزایی در کاهش ترافیک و مصرف سوخت داشته باشد.»