

کوتاه از شهرستان ها

افتتاح در مانگاه تخصصی

بندر لنگه – خبرنگار کیهان: بزرگ‌ترین در مانگاه تخصصی استان هرمزگان با حضور فرمانده نیروی دریایی سپاه در بندر لنگه به بهره‌برداری رسید.

این در مانگاه دارای بخش‌های رادیولوژی، آزمایشگاه، دندانپزشکی، پزشک عمومی، در مانگاه شبانه‌روزی و فوریتهای پزشکی است.

اختصاص اعتبار به پسماند

بایبل خبرنگار کیهان: ۱۰ میلیارد ریال اعتبار به پسماند و بهبود عبور و مرور شهر بابل از سوی سازمان شهرداری‌ها و دهیاری‌های کشور اختصاص یافت.

اهدای اعضای مرگ مغزی

اصفهان – خبرنگار کیهان: ۳ عضو یک مرگ مغزی در اصفهان به بیماران نیازمند پیوند اهداء شد.

با رضایت خانواده «الین‌الم مظفری» ۴۳ ساله که در اثر سانحه دچار مرگ مغزی شده بود، مورد عمل جراحی برداشت اعضای قرار گرفت و ۲ کلیه و کبد نامبرده به ۳ بیمار نیازمند پیوند زده شد.

پلمب کارخانه غیراستاندارد

اصفهان – خبرنگار کیهان: سه محصول لوازم خانگی در اصفهان غیراستاندارد اعلام شد. مدیرکل استاندارد استان اصفهان گفت: با وجود گذشت محصولات شامل جاروبرقی، پنکه و چای‌ساز با نام تجاری Watson (واتسون) غیراستاندارد است. شفیعی افزود: کارخانه تولیدکننده، این محصولات بدون دریافت پروانه استاندارد را بدون کیفیت وارد بازار کرده است. وی گفت: خط تولید این کارخانه هم پلمب شد.

وجود روستاهای محروم در خوزستان

اهواز – خبرنگار کیهان: امام جمعه موقت اهواز گفت: وجود روستاهای محروم در کنار پایلانشگاه‌ها و صنایع عظیم در استان بدین معنی است که توسعه‌یافتگی متوازن در خوزستان وجود دارد.

حجت‌الاسلام والمسلمین سید ابوالحسن حسن‌زاده در آیین معارفه مدیرعامل جدید آب و فاضلاب خوزستان اظهار کرد: خوزستان به لحاظ منابع نفتی و خاک و آب یک استثناست و چندین درصد از درآمد کشور را تأمین می‌کند، اما بهره‌مندی خوزستان با ثروتی که درونش است تناسب ندارد.

تولید خمیر خرما

❖ عملیات ایجاد و راه‌اندازی خط تولید خمیر خرما توسط بخش خصوصی در شهرستان شادگان آغاز شد.

شادگان گفت: راه‌اندازی خط تولید خمیر خرما و بسته‌بندی خشکبار با سرمایه یک میلیارد و ۲۵۵ میلیون ریال است که زمینه اشتغالیابی هشت نفر از اهالی منطقه فراهم کرده است.

سیدعباس موسوی افزود: شهرستان شادگان یکی از قطب‌های تولید خرما در استان خوزستان است که با راه‌اندازی این طرح با ظرفیت تولید سالانه یک هزار تن در تولید خمیر خرما و با راه‌اندازی خط بسته‌بندی این محصول زمینه صادرات خرما در این شهرستان مؤثر باشد.

قانون گریزی موتور سواران

سبزوار – خبرنگار کیهان: رئیس پلیس راهور سبزوار قانون گریزی برخی راکبین موتورسیکلت در این شهر را یکی از مهمترین مشکلات راهنمایی و رانندگی برشمرد.سهرنگ سعید متین افزود: حدود ۱۲۰ هزار موتورسیکلت در سبزوار و حومه وجود دارد که رعایت نکردن برخی از راکبین این وسیله نقلیه مشکلات ترافیکی خطرناکی در سطح شهر بوجود آورده است.وی با ابراز تأسف از عدم رعایت استفاده از کلاه ایمنی توسط عده‌ای از راکبین و سرشنین موتورسیکلت افزود: در اردیبهشت ماه امسال ۱۸۰ فقره تصادف در سطح شهر سبزوار رخ داده است که بیش از ۲۰۰ نفر مجروح داشته‌ایم.

کمک به بیماران سرطانی

مراغه – خبرنگار کیهان: در گردهمایی خیران انجمن حمایت از بیماران سرطانی مراغه، خیران ۱۰۰ میلیون تومان به بیماران سرطانی کمک نقدی کردند. ۹خانه بهداشت در روستاهای مراغه احداث شده است و امسال همچنین شش خانه بهداشت روستایی نیمه‌تمام نیز با این ۹ طرح تکمیل و به بهره‌برداری می‌رسد.

کمک به سوریه

همدان – خبرنگار کیهان: مرکز جمع‌آوری کمک‌های مردمی به جبهه مقاومت سوریه در همدان افتتاح شد. علی‌تعالی تکمیلی فرمانده همدان در مراسم افتتاح این دفتر، آگاهی مردم از جنایت‌های تکفیری‌ها و اهداف شومی که برای ما در سر دارند را ضروری خواند و بیان کرد: طی سال‌های گذشته در اطلاع‌رسانی و بسیج مردم در مقابل خیانت‌های تکفیری غفلت کردیم.

افزایش کرایه اتنوبوس

شیراز – خبرنگار کیهان: شورای اسلامی شهر شیراز از تاریخ یکم تیرماه سال جاری نرخ جدید کرایه اتنوبوس‌های درون‌شهری را به میزان ۳۰ درصد افزایش داد.کرایه نقدی در صورت عدم استفاده از کارت بلیت به میزان ۵۰ درصد بیشتر خواهد بود.

بهره برداری از ۱۸۷ پروژه

قم – خبرنگار کیهان: معاون برنامه‌ریزی استانداری قم با اشاره به تصویب ۲۲۴ پروژه سفر رهبر معظم انقلاب گفت: از این تعداد میزان ۱۸۷ پروژه بهره برداری رسیده و ۱۳۰ پروژه دیگر در حال اجرا است. به گزارش روابط عمومی استانداری قم، سیدحسین رضوی در جلسه بررسی مصوبات سفر رهبر معظم انقلاب با بیان اینکه محور اصلی برگزاری این جلسه بررسی مشکلات پروژه‌های نیمه تمام است گفت: گزارشات پیشرفت پروژه‌های نیمه‌تمام در این جلسه بررسی شده و به دفتر رهبر معظم انقلاب ارسال خواهد شد.

کرمانشاه – خبرنگار کیهان: مدیرکل دادگستری استان کرمانشاه گفت: تغییر ساختار آئین دادرسی کیفری به تصویب رسید و از اول مهرماه اجرایی می‌شود.حجت‌الاسلام والمسلمین علی مظفری افزود: در حال حاضر کمیته حمایت از سرمایه‌گذاران در استان کرمانشاه تشکیل شده و این کمیته از کسانی که قصد سرمایه‌گذاری در استان کرمانشاه را دارند حمایت می‌کند.وی گفت: سال گذشته در زمینه حفاظت از اراضی ملی فعالیت‌های خوبی صورت گرفته است به طوری که توسط دادسرای کرمانشاه از هدررفت اموال بیت المال به ارزش ۱۱ میلیارد و ۸۰۰ میلیون تومان جلوگیری بعمل آمد.

تکمیل کمربندی بابل

بابل – خبرنگار کیهان: حسین نیازآزری نماینده مردم بابل در مجلس گفت: ۱۴ میلیارد ریال اعتبار برای تسریع در تکمیل کمربندی جنوبی شهرستان بابل تخصیص داده شده است.

آبپاری اراضی جنگلی

کرج – خبرنگار کیهان: ۷۰۰ هکتار از جنگل کاری‌های شرق کرج تحت پوشش شبکه آبیاری قرار گرفت.عباس زارع مدیرعامل سازمان پارک‌ها و فضای سبز شهرداری کرج گفت: طی هماهنگی‌های به عمل آمده، مقرر شد که سازمان ۷۰۰ هکتار از جنگل کاری های شرق شهر کرج که شامل خلیج‌آباد، حصار و ویسه است را تحت پوشش شبکه آبیاری قرار دهد.

تجلیل از زکات‌دهندگان نمونه

سنمان – خبرنگار کیهان: به مناسبت هفته جهاد کشاورزی در مراسمی از بهره‌برداران نمونه بخش کشاورزی و همچنین زکات‌دهندگان برتر بخش کشاورزی شهرستان سرخه تجلیل شد و از هفت بهره بردار نمونه بخش کشاورزی و چهار زکات‌دهندگان نمونه تقدیر به عمل آمد.

انتقاد معاون وزیر کشور از ساخت و سازهای حریم رودخانه سرعین

معاون وزیر کشور از ساخت و سازهای حریم رودخانه‌های سرعین به شدت انتقاد کرد.

اسماعیل جبار در بازدید از آبراه‌های سرعین و مشکلات به وجود آمده در وقوع سیل در شهر توریستی سرعین اظهار داشت: باتوجه به اینکه حریم و بستر رودخانه‌ها به شکل غیرقانونی و با بی‌توجهی مسئولان به ساخت و ساز اختصاص یافته در صورت

پرداخت تسهیلات به خسارت‌دیدگان برف نوشهر به کندی صورت می‌گیرد



رئیس بنیاد مسکن انقلاب اسلامی نوشهر با تاکید بر ضرورت همکاری بانک‌های عامل برای شتاب بخشیدن به فرایند پرداخت تسهیلات به خسارت‌دیدگان برف، گفت: خانواده‌های خسارت‌دیده منتظر همکاری بانک‌ها در این خصوص هستند. «یزدان کرد» با وجود گذشت ماه‌ها از بارش سنگین برف و خسارات وارد شده ناشی از آن، تاکنون از مجموع ۶۰۰ خانوار خسارت‌دیده دارای پرونده، فقط ۱۱۰ خانوار موفق به دریافت این تسهیلات شده‌اند. وی افزود: اکنون مسئولان بانک های عامل در چنین شرایطی که برف خسارت‌های سنگینی به واحدهای مسکونی و تجاری در این منطقه وارد کرده، برای برداخت تسهیلات به متقاضیان نداشتن قسط‌های معوق بانکی و چک‌های برگشتی را نباید مبنای ارائه تسهیلات قرار دهند.

استاندار گیلان:

مطالبات چایکاران باید به موقع پرداخت شود

حسابشان پرداخت می‌شود.

محمدعلی نجفی در ادامه با انتقاد از قیمت پایین پپله ابریشم این قیمت را ناشی از عملکرد مدیران مربوطه دانست و بر جبران آن تاکید کرد.

وی افزود: باید از کشاورزان در تولید محصولات حمایت شود و قیمت واقعی برای محصولاتشان در نظر گرفته شود. نماینده عالی دولت در استان خاطرنشان ساخت:امروز جذب سرمایه‌گذار برای ما یک فرصت است و از آن با همه توان استقبال می‌کنیم، اما مخالف تغییر کاربری وجبی از اراضی کشاورزی و منابع طبیعی هستیم.

تبدیل ۱/۲میلیون هکتار از زمین‌های خوزستان به بیابان

اهواز- خبرنگار کیهان مدیرکل منابع طبیعی و آبخیزداری خوزستان از تبدیل ۱/۲دهم میلیون هکتار از زمین‌های استان خوزستان به بیابان خبر داد. عزیز ارشم در گفت و گو با خبرنگاران با اشاره به اینکه ۲۸۰هزار هکتار از عرصه‌های بیابانی خوزستان در مناطق بحرانی است، گفت: ۴۷میلیون هکتار از آبخیزداری خوزستان گفت: در

پیشنهاد انتقال آب کرج از سد امیر کبیر به طالقان

کرج- خبرنگار کیهان: طرح انتقال ۱۰میلیون مترمکعب سهمیه آب کرج از سد امیرکبیر به سد طالقان از طرف نماینده مردم کرج در مجلس شورای اسلامی به وزیر نیرو پیشنهاد شد. نماینده مردم کرج، اشتهاورد و آسارا در مجلس شورای اسلامی با اشاره به فعال بودن دو سد بزرگ امیرکبیر و سد طالقان در استان البرز گفت: برخی بر این تصور هستند که سدهای این استان باید تنها برای فرونشست‌های زمین که به صورت مکرر در نقاط مختلف استان فارس رخ می‌دهد، این پدیده را همچنان به عنوان یک مخاطره جدی برای استان مطرح کرده است و کارشناسان تاکید دارند که باید برداشت‌های بی‌رویه از منابع آب زیرزمینی برای جلوگیری از این فرونشست‌ها کنترل شود.

خشکسالی‌های اخیر ضربات جبران‌ناپذیری را بر پیکره استان فارس وارد کرده است. خشکی تالاب‌ها و کمبود منابع آبی تنها بخشی از تبعات خشکسالی است. کم آبی باعث شده که طی این سال‌ها کشاورزان و باغداران به منابع آبی زیرزمینی بیشتر از گذشته چشم بدوزند و این امر باعث شده که سطح سفره‌های ارتباطی، شکسته شدن خطوط لوله و شریان‌های حیاتی، آسیب‌دیدگی کانال‌های آبرسانی، ترک در پی، سازه‌ها و دیوارهای جداکننده، تخریب زمین‌های کشاورزی، آسیب به دام‌ها و حیات وحش، جابه جایی و تغییر شکل در مسیر راه‌آهن، تخریب لوله جدار و تجهیزات سرچاهی، خشکسختی(رگختن‌ها و لوله‌های زمین می‌گردد) در سال‌های اخیر

شهرستان ها

Shahrestan@Kayhan.ir

انتقاد معاون وزیر کشور از ساخت و سازهای حریم رودخانه سرعین

واقع سیل بیشترین خسارت متوجه ساکنان این منطقه است که امیدواریم با هدف‌گذاری و جانیمایی جدید نسبت به اصلاح این فرآیند اقدام شود چراکه ما در سازمان مدیریت بحران کشور نیز این امر را پیگیری می‌کنیم. رئیس سازمان مدیریت بحران همچنین در بازدید از مناطق سیل‌زده مشکین‌شهر تصریح کرد: در کنار پیشگیری از وقوع حوادث

مدیرعامل شرکت فرودگاه‌های کشور:

«آتا» به تعهدات اولیه خود عمل نمی‌کند

خود را در تبریز گسترش و سپس در صورت وجود ظرفیت به سایر نقاط کشور توجه کند، افزود. اینکه «آتا» از سایر مراکز از جمله تهران به سایر استان‌ها پرواز برقرار کند به هیچ عنوان از تعهدات آن مقطع نیست چرا که تبریز و استان آذربایجان شرقی هنوز

ایستگاه‌هایشان در آذربایجان شرقی و به محوریت تبریز متمرکز باشد.

وی با اشاره به اینکه در آن مقطع خواسته شد تا

هوایپیمای «آتا» فعالیت‌های حمل و نقلی و هوایپیمایی

ایران خدمات فنی و مهندسی به کردستان عراق صادر می‌کند

عراق نیز برای اجرایی کردن آن به سندج سفر کرد. محمد صدیق ثابتی گفت:استان کردستان ایران به عنوان استان معین در امر خدمات‌رسانی فنی و مهندسی به استان‌های اربیل، سلیمانیه و دهوک انتخاب شده و درحال حاضر ما برای اعزام نیروی

کار به کردستان عراق در بخش مهندسی برای احضای پروژه‌های عمرانی هیچ مشکلی نداریم. وی به پیشرفت‌های ایران در زمینه صنعت ساختمان‌سازی

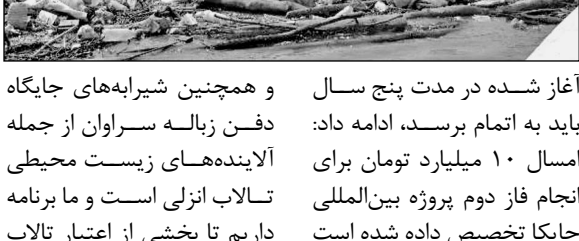
اشاره کرد و گفت: روند توسعه فعالیت‌های عمرانی در شمال عراق شرایط خوبی برای حضور نیروهای متخصص ایران فراهم کرده است. عبدالرحمن کرده رئیس سندیکای اندازپاران اربیل نیز که به سندج سفر کرده بود و با اشاره به تمایل مقامات و رهبران کرد عراقی برای حضور نیروی کار ایران در آن منطقه اظهار امیدواری کرد

تفاهم‌نامه حاصله موجب ارتقای عرضه خدمات مهندسیین ایرانی در کردستان عراق باشد.

اختصاص ۵۲۰میلیارد ریال به طرح‌های ملی و استانی زنجان

زنجان- خبرنگار کیهان: استاندار زنجان از تخصیص بودجه ۵۲۰میلیارد ریالی به استان از محل اعتبارات ردیف ۱۸۰خبر داد و اظهار داشت: این بودجه در راستای توازن منطقه‌ای تخصیص یافته است.

افزود: روال توزیع این اعتبار به این شکل است که ۴۰درصد باید به طرح‌ها و پروژه‌های ملی و ۴۰درصد نیز به پروژه‌های استانی اختصاص یابد.



مدیرکل حفاظت محیط‌زیست گیلان گفت: کاهش ۸ متری عمق تالاب انزلی در برخی از نقاط نگران‌کننده است. محمدرضا برجی اظهار کرد: تالاب انزلی یکی از مهم‌ترین اکوسیستم‌های طبیعی گیلان است که به دلیل افزایش ورود آلودگی‌های صنعتی، کشاورزی و خانگی به ۱۱ رودخانه‌گیلان که نهایت به تالاب می‌رسند هم‌اکنون در لیست سیاه کنوانسیون رامسر قرار دارد.

آغاز شده در مدت پنج سال باید به اتمام برسد، ادامه داد: ۸۹ آغاز شد و مطالعات اولیه انجام فاز دوم پروژه بین‌المللی تالاب انزلی است و ما برنامه داریم تا بخشی از اعتبار تالاب انزلی را به احیای این رودخانه‌ها اختصاص دهیم زیرا افزایش آلودگی این رودخانه‌ها سلامتی مردم را تهدید می‌کند.

می‌شود و در بخش‌های مرکزی دشت با تراکم رسوبات، نشست و حرکات قائم به سمت پایین ایجاد می‌شود.

وی می‌گوید: راستای شکاف‌های ایجاد شده در این روستا، شمال خاور- جنوب باختر است و در تصاویر ماهواره‌ای سال ۲۰۱۱ به صورت خط اثر و شکاف کوچک‌ک ظاهر شده که به نظر می‌رسد در بارندگی‌های اخیر گسترش بیشتری پیدا کرده هر (بارش سالانه) را در این موضوع

چند که این راستا طبق نقشه

واقع سیل بیشترین خسارت متوجه ساکنان این منطقه است که امیدواریم با هدف‌گذاری و جانیمایی جدید نسبت به اصلاح این فرآیند اقدام شود چراکه ما در سازمان مدیریت بحران کشور نیز این امر را پیگیری می‌کنیم. رئیس سازمان مدیریت بحران همچنین در بازدید از مناطق سیل‌زده مشکین‌شهر تصریح کرد: در کنار پیشگیری از وقوع حوادث

مدیرعامل شرکت فرودگاه‌های کشور گفت: وی با بیان اینکه شهرهای اشکین‌شهر و گرمی در استان اردبیل بیشترین خسارت را از سیل و حوادث غیرمترقبه در سه ماهه اول دیده‌اند، گفت: امیدواریم با تأمین منابع اعتباری به خسارت‌دیدگان پرداختی‌های مناسبی را داشته باشیم تا بخشی از این خسارت جبران شود.

مدیرعامل شرکت فرودگاه‌های کشور گفت: شرکت هوایپیمایی «آتا» به تعهدات اولیه خود در پدو تأسیس عمل نمی‌کند. محمدعلی ایلیخانی در تبریز اظهار کرد: در پدو تأسیس شرکت هوایپیمایی «آتا» با مدیران و مؤسسان این شرکت هوایپیمایی امام حجت شد که باید فعالیت‌هایشان در آذربایجان شرقی و به محوریت تبریز متمرکز باشد.

وی با اشاره به اینکه در آن مقطع خواسته شد تا هوایپیمای «آتا» فعالیت‌های حمل و نقلی و هوایپیمایی

سندج- خبرنگار کیهان: با امضای تفاهم‌نامه بین سازمان نظام مهندسی ایران و سندیکای اندازپاران کردستان عراق از این پس عرضه خدمات فنی و مهندسی به کردستان عراق به شکلی فرایگر و قانونمند اجرایی می‌شود.

رئیس سازمان نظام مهندسی کردستان با اعلام این مطلب افزود: این تفاهم‌نامه اوایل خردادماه به امضای طرفین رسید و هیئت از سندیکای اندازپاران کردستان

سندج- خبرنگار کیهان: با امضای تفاهم‌نامه بین سازمان نظام مهندسی ایران و سندیکای اندازپاران کردستان

عراق از این پس عرضه خدمات فنی و مهندسی به کردستان عراق در بخش مهندسی برای احضای پروژه‌های عمرانی هیچ مشکلی نداریم. وی به پیشرفت‌های ایران در زمینه صنعت ساختمان‌سازی

مطالبات چایکاران باید به موقع پرداخت شود

حسابشان پرداخت می‌شود. محمدعلی نجفی در ادامه با انتقاد از قیمت پایین پپله ابریشم این قیمت را ناشی از عملکرد مدیران مربوطه دانست و بر جبران آن تاکید کرد. وی افزود: باید از کشاورزان در تولید محصولات حمایت شود و قیمت واقعی برای محصولاتشان در نظر گرفته شود. نماینده عالی دولت در استان خاطرنشان ساخت:امروز جذب سرمایه‌گذار برای ما یک فرصت است و از آن با همه توان استقبال می‌کنیم، اما مخالف تغییر کاربری وجبی از اراضی کشاورزی و منابع طبیعی هستیم.

عزیز ارشم در گفت و گو با خبرنگاران با اشاره به اینکه ۲۸۰هزار هکتار از عرصه‌های بیابانی خوزستان در مناطق بحرانی است، گفت: ۴۷میلیون هکتار از آبخیزداری خوزستان گفت: در

کرج- خبرنگار کیهان:

طرح انتقال ۱۰میلیون مترمکعب سهمیه آب کرج از سد امیرکبیر به سد طالقان از طرف نماینده مردم کرج در مجلس شورای اسلامی به وزیر نیرو پیشنهاد شد. نماینده مردم کرج، اشتهاورد و آسارا در مجلس شورای اسلامی با اشاره به فعال بودن دو سد بزرگ امیرکبیر و سد طالقان در استان البرز گفت: برخی بر این تصور هستند که سدهای این استان باید تنها برای

زمین در فارس فرو می‌نشیند

در دشت‌های مختلف کشور به ویژه در دشت‌های استان فارس شاهد وقوع گسیختگی زمین بوده‌ایم. طهمورث یوسفی با اشاره به اینکه بالاترین افت سطح ایستایی آب در کشور مربوط به دشت‌های استان فارس است، اضافه می‌کند: طی گزارش‌های متعدد بازدیدهای میدانی توسط کارشناسان سازمان زمین‌شناسی مرکز شیراز از فروچاله‌ها و درز و شکاف‌های رخ داده در استان، سازمان زمین‌شناسی به عنوان متولی مطالعات مخاطرات زمین، این پدیده را به عنوان یکی از مخاطرات مهم در استان و کشور می‌داند که راهکارهای بلندمدت و کوتاه مدت دارد.

وی درباره مخاطرات ناشی از فرونشست می‌گوید: ایجاد ترک و تخریب جاده‌ها و مسیرهای ارتباطی، شکسته شدن خطوط لوله و شریان‌های حیاتی، آسیب‌دیدگی کانال‌های آبرسانی، ترک در پی، سازه‌ها و دیوارهای جداکننده، تخریب زمین‌های کشاورزی، آسیب به دام‌ها و حیات وحش، جابه جایی و تغییر شکل در مسیر راه‌آهن، تخریب لوله جدار و تجهیزات سرچاهی، خشکسختی(رگختن‌ها و لوله‌های زمین می‌گردد) در سال‌های اخیر

توابع ایجاد شکاف در سطح

صفحه ۷
دوشنبه ۹ تیر ۱۳۹۳
۲۸۱۱ شماره - ۱۴۳۵

پل ۱۷۰۰ ساله دزفول مرمت می‌شود



رئیس اداره میراث فرهنگی، صنایع دستی و گردشگری شهرستان دزفول در استان خوزستان، از مرمت پل باستانی ۱۷۰۰ ساله دزفول در سال جاری خبر داد.

«غلامعلی باغان کوچک» افزود: در گام نخست دو میلیارد ریال اعتبار از محل اعتبارات تملک دارایی‌ها برای مرمت پل باستانی دزفول، هزینه خواهد شد.

وی همچنین از تخصیص ۱۱ میلیارد و ۵۰۰ میلیون ریال اعتبار از محل تملک دارایی‌ها به توسعه گردشگری، صنایع دستی و میراث فرهنگی دزفول خبر داد و گفت: با جذب این اعتبار شاهد توسعه زیرساخت‌های گردشگری و سایر بخش‌های میراث فرهنگی در دزفول خواهیم بود. رئیس اداره میراث فرهنگی، صنایع دستی و گردشگری دزفول افزود: طبق برنامه یک میلیارد و ۳۳۰ میلیون ریال برای مرمت خانه تاریخی سوزنگر، یک میلیارد ریال برای مرمت کاروان سرای بازار و یک میلیارد ریال برای مرمت حمام کرناسیان دزفول هزینه می‌شود.

باغیان کوچک گفت: برای توسعه گردشگری در روستای لیوس دزفول نیز یک میلیارد و ۵۰۰ میلیون ریال در نظر گرفته شده است. پل باستانی (پل قدیم) ممتازترین اثر تاریخی دزفول است که به دستور شاپور اول ساسانی بعد از غلبه بر سپاه روم در سال ۲۶۳ میلادی ساخته شد.

پل باستانی دزفول در کنار آسیاب‌های آبی و موزه آب از جمله جاذبه‌های گردشگری دزفول به شمار می‌رود.

در صورت عدم اصلاح الگوی مصرف

سال ۱۴۰۰ آبی در قم وجود نخواهد داشت

قم- خبرنگار کیهان:

مدیرعامل شرکت آب و فاضلاب قم با اشاره به افزایش جمعیت در قم گفت: اگر الگوی مصرف آب اصلاح نشود سال ۱۴۰۰ آبی در این شهر وجود نخواهد داشت. «عبدالمحید توکلی بیانه» با انتقاد از نحوه مصرف آب در قم گفت: با وضعیت کنونی مصرف آب در قم ۲۰ سال زودتر از پیش‌بینی‌های انجام شده دچار بی‌آبی خواهیم شد.

وی افزود: آب مصرفی فعلی با هزینه بسیار سنگین تهیه و توزیع می‌شود بنابراین اسراف در آن کاملاً عملی غیراخلاقی و غیرشرعی است. مدیرعامل آبقا با اشاره به اینکه قم در منطقه خشکی از کشور قرار دارد، گفت: طی ۱۰ سال گذشته خشکسالی نیز وضعیت تأمین آب آشامیدنی را با بحران بیشتری مواجه کرده است.

مدیرعامل سازمان منطقه آزاد کیش خبرداد

احداث فرودگاه هندورابی تا پایان سال جاری

کیش- خبرنگار کیهان:

مدیرعامل سازمان منطقه آزاد کیش از سرعت در طرح ساخت فرودگاه اختصاصی هندورابی و جانیمایی این فرودگاه طبق برنامه‌ریزی های صورت گرفته خبر داد. مونسان با تاکید بر تهیه و آماده‌سازی طرح فرودگاه اختصاصی جزیره هندورابی توسط مشاور گفت: عملیات اجرایی فرودگاه جزیره هندورابی به زودی آغاز می‌شود.

وی اظهار کرد: باتوجه به درخواست رئیس‌جمهور درخصوص توسعه جزیره هندورابی در زمان کوتاه تلاش می‌کنیم تا فرودگاه این جزیره تا پایان سال جاری افتتاح شود و به بهره‌برداری برسد.

مونسان هدف از احداث این فرودگاه را ایجاد تسهیلات لازم برای تردد گردشگران و سرمایه‌گذاران برشمرد و بیان کرد: باتوجه به وسعت جزیره هندورابی و ارزش فوق‌العاده زمین‌های بکر آن، فرودگاه هندورابی در فضای محدود ساخته می‌شود.

وی با اشاره به طراحی برای تأسیس بندرگاه پشتیبانی و مسافری جزیره هندورابی خاطر نشان کرد: عملیات اجرایی ساخت بندر و موج‌شکن جزیره هندورابی نیز آغاز شده است.

مورث دانست و افزود: در منطقه دشت ششده بارندگی سالانه به حدی نبوده که برداشت‌های آب را جبران کند و همین امر تقویت‌کننده فرونشست دشت و ایجاد گسیختگی زمین در دامنه‌ها و محل تغییر رخساره رسوبی است. وی در خصوص نوس و ساختمان‌های احداثی دیندارلو بیان کرد: با بازدید منطقه روستای دیندارلو و ساختمان‌های این روستا، بخش‌هایی که بر اثر فرونشست سبب ایجاد شکاف و تونل زیرزمینی نزدیک سطح قرار داشتند، دارای ترک و شکاف در سازه بودند و با فاصله گرفتن از این شکاف و تونل‌های زیرزمینی میزان تخریب سازه‌ها کمتر شده است.

وی معتقد است: برداشت بیش از حد مجاز از منابع آب‌های زیرزمینی را می‌توان نتیجه سوء مدیریت منابع آب در بخش برداشت از یک سو و از سوی دیگر به هدر رفتن حجم عظیمی از آب در نتیجه نادرست بودن شیوه‌های کشاورزی و مصارف صنعتی و شهری یا به طور خلاصه مصرف نامتناسب دانست.

وی افزود: پدیده فرونشست زمین ناشی از برداشت آب‌های زیرزمینی بیشتر از میزان

مورث دانست و افزود: در منطقه

دشت ششده بارندگی سالانه به حدی نبوده که برداشت‌های آب را جبران کند و همین امر تقویت‌کننده فرونشست دشت و ایجاد گسیختگی زمین در دامنه‌ها و محل تغییر رخساره رسوبی است. وی در خصوص نوس و ساختمان‌های احداثی دیندارلو بیان کرد: با بازدید منطقه روستای دیندارلو و ساختمان‌های این روستا، بخش‌هایی که بر اثر فرونشست سبب ایجاد شکاف و تونل زیرزمینی نزدیک سطح قرار داشتند، دارای ترک و شکاف در سازه بودند و با فاصله گرفتن از این شکاف و تونل‌های زیرزمینی میزان تخریب سازه‌ها کمتر شده است.

وی معتقد است: برداشت بیش از حد مجاز از منابع آب‌های زیرزمینی را می‌توان نتیجه سوء مدیریت منابع آب در بخش برداشت از یک سو و از سوی دیگر به هدر رفتن حجم عظیمی از آب در نتیجه نادرست بودن شیوه‌های کشاورزی و مصارف صنعتی و شهری یا به طور خلاصه مصرف نامتناسب دانست.

وی افزود: پدیده فرونشست زمین ناشی از برداشت آب‌های زیرزمینی بیشتر از میزان زیرزمینی بیشتر از میزان

مورث دانست و افزود: در منطقه

دشت ششده بارندگی سالانه به حدی نبوده که برداشت‌های آب را جبران کند و همین امر تقویت‌کننده فرونشست دشت و ایجاد گسیختگی زمین در دامنه‌ها و محل تغییر رخساره رسوبی است. وی در خصوص نوس و ساختمان‌های احداثی دیندارلو بیان کرد: با بازدید منطقه روستای دیندارلو و ساختمان‌های این روستا، بخش‌هایی که بر اثر فرونشست سبب ایجاد شکاف و تونل زیرزمینی نزدیک سطح قرار داشتند، دارای ترک و شکاف در سازه بودند و با فاصله گرفتن از این شکاف و تونل‌های زیرزمینی میزان تخریب سازه‌ها کمتر شده است.

وی معتقد است: برداشت بیش از حد مجاز از منابع آب‌های زیرزمینی را می‌توان نتیجه سوء مدیریت منابع آب در بخش برداشت از یک سو و از سوی دیگر به هدر رفتن حجم عظیمی از آب در نتیجه نادرست بودن شیوه‌های کشاورزی و مصارف صنعتی و شهری یا به طور خلاصه مصرف نامتناسب دانست.

وی افزود: پدیده فرونشست زمین ناشی از برداشت آب‌های زیرزمینی بیشتر از میزان زیرزمینی بیشتر از میزان

مورث دانست و افزود: در منطقه

دشت ششده بارندگی سالانه به حدی نبوده که برداشت‌های آب را جبران کند و همین امر تقویت‌کننده فرونشست دشت و ایجاد گسیختگی زمین در دامنه‌ها و محل تغییر رخساره رسوبی است. وی در خصوص نوس و ساختمان‌های احداثی دیندارلو بیان کرد: با بازدید منطقه روستای دیندارلو و ساختمان‌های این روستا، بخش‌هایی که بر اثر فرونشست سبب ایجاد شکاف و تونل زیرزمینی نزدیک سطح قرار داشتند، دارای ترک و شکاف در سازه بودند و با فاصله گرفتن از این شکاف و تونل‌های زیرزمینی میزان تخریب سازه‌ها کمتر شده است.

وی معتقد است: برداشت بیش از حد مجاز از منابع آب‌های زیرزمینی را می‌توان نتیجه سوء مدیریت منابع آب در بخش برداشت از یک سو و از سوی دیگر به هدر رفتن حجم عظیمی از آب در نتیجه نادرست بودن شیوه‌های کشاورزی و مصارف صنعتی و شهری یا به طور خلاصه مصرف نامتناسب دانست.